
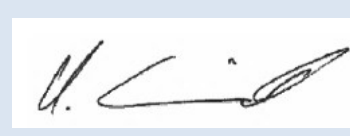


Titel: Rahmeninspektion		Veröffentlicht: 16. August 2022
AG-SIL-2022-1-DE		
Gültigkeit		
Betroffenes Fluggerät: MTOsport 2017	Betroffene Werknummern: Alle MTOsport 2017	
Auf das angegebene oder nachfolgende Problem wird im Wartungshandbuch Aircraft Maintenance Manual (AMM) in letztgültiger Ausgabe verwiesen.		Siehe AutoGyro Website
Dieses Formular ist eine Reaktion von AutoGyro GmbH auf ein bei Wartungsarbeiten gefundenes Problem, welches eine Eingrenzung oder Korrektur erfordert, bzw. eine Service-Information über Flugzeugmodifikationen. Unterstützung erhalten Sie bei AutoGyro unter Tel.: 49(0)512188056-00, oder Email: airworthiness@auto-gyro.com .		

Dokumentationspflicht (Durchführung des Service Information Letters) Die Durchführung dieser Herstellerinformation (Service Information Letter), oder die Entscheidung seiner Ablehnung, muss ordnungsgemäß dokumentiert werden, sofern dies die zuständige Behörde vorschreibt

Chief Certification Officer	Chief Technical Officer
	
16 / 08 / 2022 Gerald Speich	M.Sc. Harald Stindl 2022.08.16 11:58:48 +02'00'

Anlass des Service Information Letters

Die Kontrolle des Rahmens des MTOsport 2017 ist Bestandteil der Vorflugkontrolle sowie der 25h beziehungsweise der 100h Inspektion.

Jüngste Rückmeldungen aus dem Markt zeigen, dass weitere Leitlinien angemessen sind, insbesondere unter Berücksichtigung von Serviceproblemen, die während der ersten fünf Betriebsjahre festgestellt werden. Dieser Service Information Letter ist gültig für den geschweißten Rahmen (PN 46547) und den zweigeteilten Rahmen (PN 43541 mit dem Mastoberteil PN 43545).

AutoGyro weist darauf hin, dass die Vorflugkontrolle durch die Betreiber gewissenhaft zu erfolgen hat. Luftfahrzeuge, die in Flugschulen verwendet werden weisen im Vergleich zu anderen Maschinen andere Schadensbilder auf. (Das liegt, abhängig von der Flugschule, an der hohen Zahl der Boden-Luft-Boden-Zyklen, an hartem Untergrund und an Bedienfehlern der Pilotenschüler). Dies gilt es bei der Inspektion besonders zu beachten.

Dieser Service Information Letter gibt einen Leitfaden vor, der auf den Rückmeldungen des Marktes sämtlicher AutoGyro-Produkte beruht.

Arbeitsaufwand und Voraussetzungen

Nicht zutreffend, da die Rahmenkontrolle bereits Bestandteil der Vorfluginspektion und der 25h beziehungsweise der 100h Inspektion ist.

Konformität

Nicht zutreffend

Technischer Support

Kann für Rückfragen kontaktiert werden.

Sonderwerkzeuge und Verbrauchsmaterialien

Es wird Prüfern empfohlen, mit einer guten Lichtquelle/Taschenlampe und einem Winkelspiegel oder Ähnlichem zu arbeiten, um den Rahmen effektiv zu prüfen. Bei Verdacht auf Risse, die nicht eindeutig zu erkennen sind, sollte eine Prüfung mittels Farbeindringverfahren nach den Anweisungen des Herstellers durchgeführt werden.

Auswirkungen auf Gewicht und Balance

Keine

Betroffene Handbücher

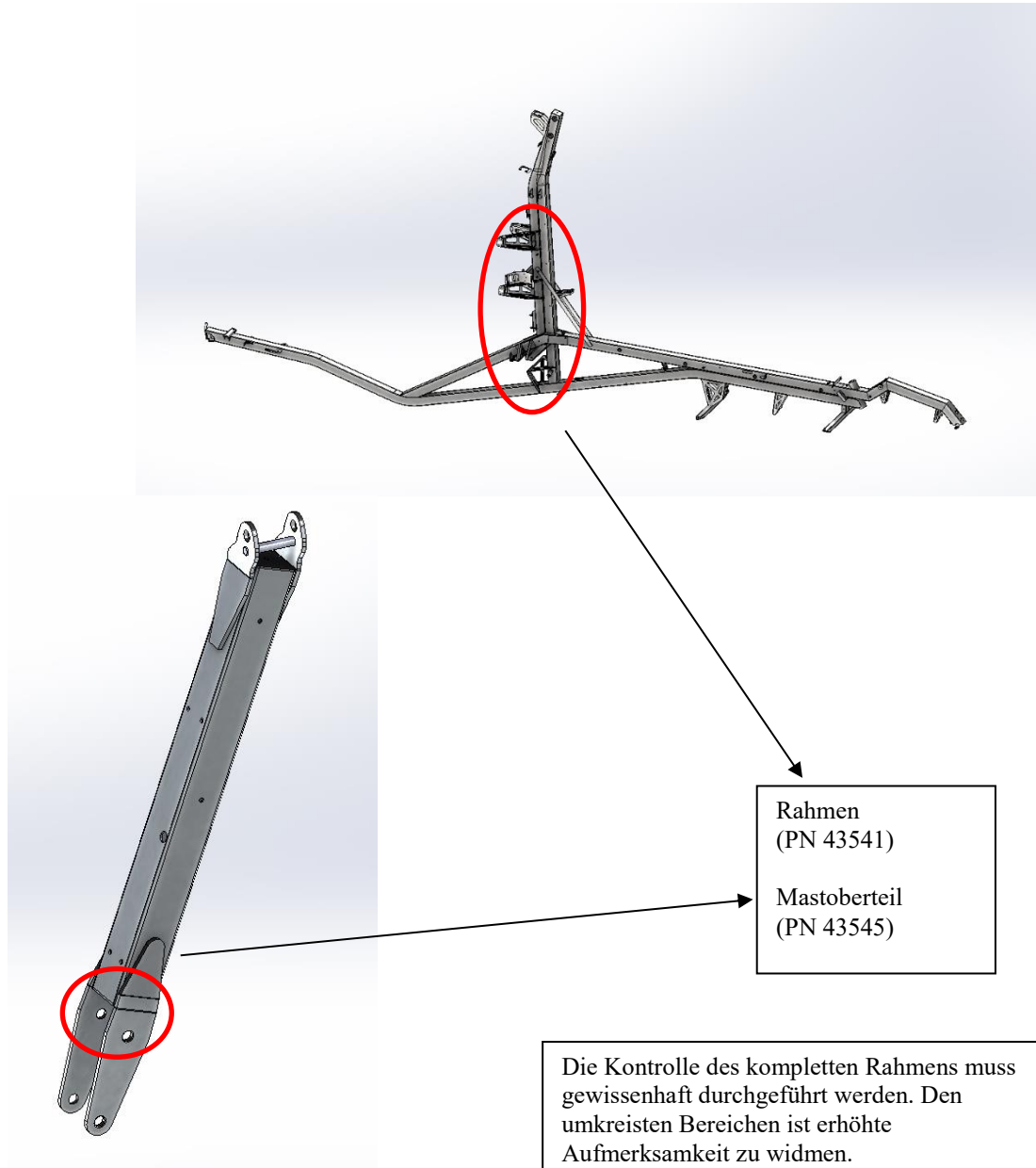
Diese SIL-Informationen werden in der nächsten Ausgabe der AMM enthalten sein.

Bisherige Modifikationen, die diesen SIL beeinflussen

Keine

Arbeitsanweisungen (zur Durchführung dieses SIL erforderliche Maßnahmen)

Alle Arbeiten müssen in Übereinstimmung mit den neusten Revisionen der modellrelevanten Wartungshandbücher und den Arbeitsprozessen der wiederkehrenden Wartung durchgeführt werden.

Bilder:

Mögliche Schäden können zwischen den unteren Motorlagern, den Trägern der Fahrwerkschwinge und den Laschen am Mastoberteil (PN 43545) im Falle eines geteilten Mastes auftreten.



Geschweißter
Rahmen
(PN 46547)

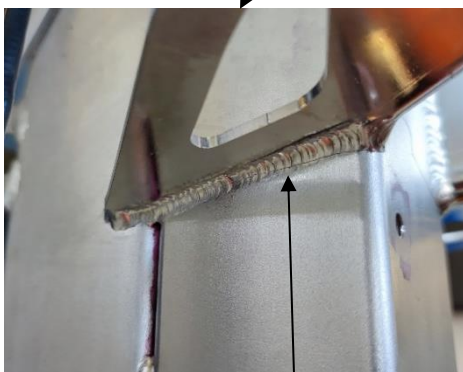
Beispiele



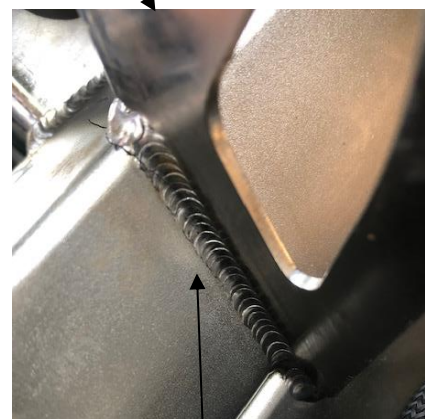
Unterer Motorträger



Riss zwischen linkem und rechtem unteren Motorlager



Riss an der Unterseite, links



Riss an der Unterseite, rechts



Jegliche Änderung der Lebensdauer der Teile und des Fliegers muss in der Dokumentation des Luftfahrzeuges in Abhängigkeit der länderspezifischen Bestimmungen festgehalten werden

Nicht zutreffend

Materialinformation (Teile, die für diesen SIL relevant sind)

Nicht zutreffend

Teile/ Material (erforderliche Artikel)

Keine

Austauschbarkeit

Nicht zutreffend

Teiledisposition

- a) Entsorgungsvorschriften - keine
- b) Umweltgefahren von Teilen, die gefährliche Stoffe enthalten – Ggf. Gefahren im Zusammenhang mit der Verwendung von Farbeindringmitteln
- c) Schrottanforderungen (z.B. Verschrottung von Gegenständen über die Verwendung hinaus) – Nicht anwendbar