

Titel: Überprüfung Drehmoment / Scheibe LH Lower Engine Mount Rotax 915 iS		
AG-SB-2023-04-B-DE	Datum des Inkrafttretens: 09.10.2023	Kategorie:
Gültigkeit		A – Sicherheitskritisch B – Empfohlen C – Optional
Betroffene Fluggeräte: Alle Fluggeräte mit Rotax 915 iS und fester Mutter am der linken unteren Motoraufhängung	Betroffene Werknummern: Alle Werknummern	
Auf das angegebene oder nachfolgende Problem wird im Wartungshandbuch Aircraft Maintenance Manual (AMM) in letztgültiger Ausgabe verwiesen.		Siehe AutoGyro Webseite
Dieses Formular ist eine Reaktion von AutoGyro auf ein bei Wartungsarbeiten gefundenes Problem, welches eine Eingrenzung oder Korrektur erfordert, bzw. Eine Service-Information über Flugzeugmodifikationen. Unterstützung erhalten Sie bei AutoGyro unter airworthiness@auto-gyro.com .		

Dokumentationspflicht (Durchführung des Service Bulletins)

Die Durchführung dieser Herstellerinformation (Service Bulletin), oder die Entscheidung seiner Ablehnung, muss ordnungsgemäß dokumentiert werden, sofern dies die zuständige Behörde vorschreibt.

Legende der Kategorien

- A – Sicherheitskritisch – Nichtbeachtung kann zu Verlust der Flugsicherheit, Verletzung oder Tod führen
- B – Wichtig – Nichtbeachtung kann zu verminderter Sicherheit, Personen- und/oder anderen Schäden führen
- C - Vorteilhaft – verbessert Betriebsverhalten, Zuverlässigkeit und/oder die Wartbarkeit

Head of Engineering	Engineering Manager
----------------------------	----------------------------

Contact & Info:
airworthiness@auto-gyro.com
www.auto-gyro.com

AutoGyro GmbH
 Dornierstr. 14
 31137 Hildesheim

Grund und Überblick über das Service Bulletin (Ursache des Problems, falls bekannt)

Rotax liefert ab Werk eine angeschweisste Mutter an der Aufhängung des Turboladers. AutoGyro verwendet jetzt eine Nord-Lock Keilsicherungsscheibe (PN 48272) in Verbindung mit dieser Mutter. Die Keilsicherungsscheibe ist nur bei Rotax 915 iS Motoren mit angeschweisster Mutter notwendig. Die Ganzmetall-Muttern werden verwendet wie bisher. Den veränderten Torque von 56 Nm beachten.

Arbeitsaufwand

Der geschätzte Aufwand für die Aufgabe beträgt 0,2 Mann-Stunden.

Einhaltung der Vorschriften

Mit diesem SB sind keine Anforderungen hinsichtlich der Vorschriften verbunden.

Kundenunterstützung

Kann bei Fragen kontaktiert werden. Kosten für Material und Arbeitszeit sind nicht durch dieses Service-Bulletin abgedeckt.

Benötigte Werkzeug

Standard- Werkzeuge, kalibrierter Drehmoment-Schlüssel

Auswirkungen auf Gewicht und Balance

Keine signifikanten Änderungen auf Gewicht und Balance.

Betroffene Handbücher

Änderungen in POH und AMM werden mit der nächsten Revision eingearbeitet.

Bisherige Modifikationen, die dieses SB beeinflussen

Keine

Arbeitsanweisungen (zur Durchführung dieses SB erforderliche Maßnahmen):**Verfahren**

Wenn das Fluggerät mit einem Rotax 915 iS ausgerüstet ist dessen linke untere Motoraufhängung in Flugrichtung eine anschweisste Mutter aufweist, ist zu überprüfen ob die Nord-Lock Keilsicherungsscheibe montiert wurde.

Wenn an der linken unteren Motoraufhängung in Flugrichtung die Keilsicherungsscheibe NICHT montiert ist, ist die Mutter zu lösen und die Schraube zu entfernen. Dabei den Motor mit einem Kran oder ähnlichem abstützen. Die Keilsicherungsscheibe einsetzen und die Schraube wieder montieren, die Abstützung entfernen und die Schraube mit 56 Nm festziehen.

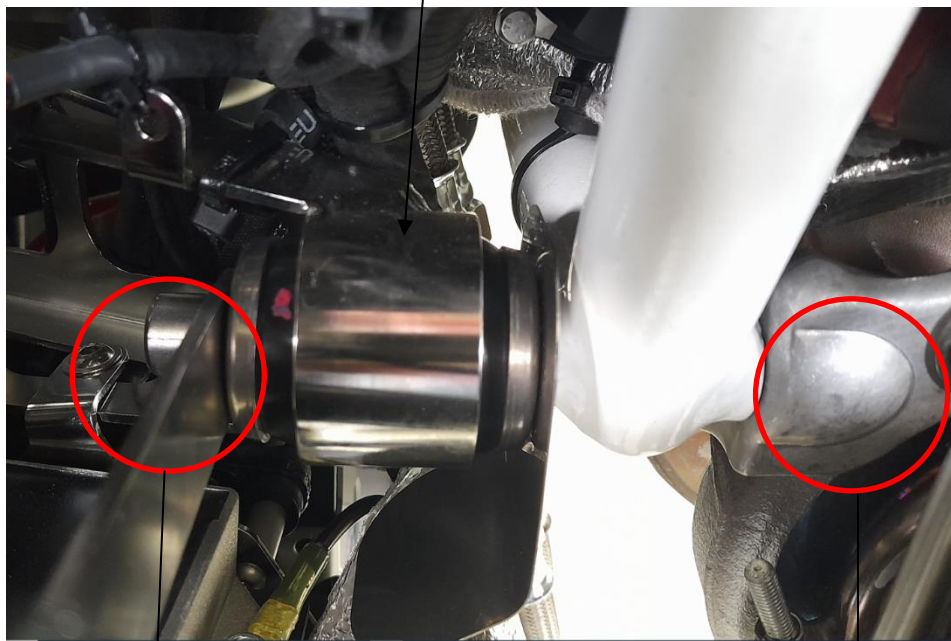
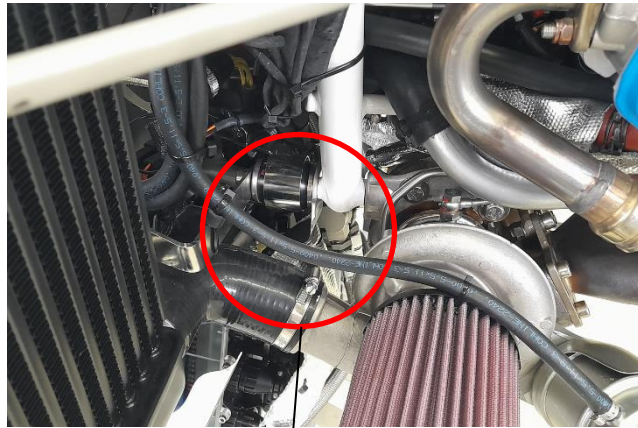
Contact & Info:

airworthiness@auto-gyro.com
www.auto-gyro.com

AutoGyro GmbH

Dornierstr. 14
31137 Hildesheim

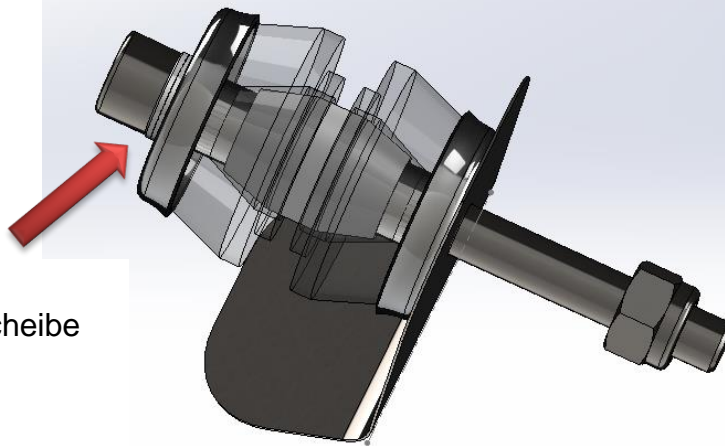
Abbildungen



Schraube mit Nord-Lock
Keilsicherungscheibe



Angeschweisste Mutter an der
Aufhängung des Turboladers



Nord-Lock
Keilsicherungsscheibe
48272

Jede Änderung der Lebensdauer muss in den Luftfahrzeugunterlagen entsprechend den Anforderungen des Betriebslandes vermerkt werden.

Nicht zutreffend

Materialinformationen (Teile, die zur Umsetzung dieses Service Bulletins hergestellt werden müssen):

Nicht zutreffend

Liste der Komponenten (mit käuflich erwerbbaaren Teilenummern)

Nord-Lock Keilsicherungsscheibe (PN 48272)



Austauschbarkeit

Nicht anwendbar

Teiledisposition

- a) Entsorgungsvorschriften - keine
- b) Umweltgefahren von Teilen, die gefährliche Stoffe enthalten – keine
- c) Schrottanforderungen (z.B. Verschrottung von Gegenständen über die Verwendung hinaus) – Nicht anwendbar