


Titel: Cavalon Fensterverstärkung		
AG-SB-2022-08-C-DE	Datum des Inkrafttretens: 26.09.2022	Kategorie: A – Sicherheitskritisch B – Empfohlen C - Optional
Gültigkeit		
Betroffene Fluggeräte: AutoGyro Cavalon	Betroffene Werknummern: Bis zur Seriennummer V00533	
Auf das angegebene oder nachfolgende Problem wird im Wartungshandbuch Aircraft Maintenance Manual (AMM) in letztgültiger Ausgabe verwiesen.		Siehe AutoGyro Webseite
Dieses Formular ist eine Reaktion von AutoGyro auf ein bei Wartungsarbeiten gefundenes Problem, welches eine Eingrenzung oder Korrektur erfordert, bzw. Eine Service-Information über Flugzeugmodifikationen. Unterstützung erhalten Sie bei AutoGyro unter airworthiness@auto-gyro.com .		

Dokumentationspflicht (Durchführung des Service Bulletins)

Die Durchführung dieser Herstellerinformation (Service Bulletin), oder die Entscheidung seiner Ablehnung, muss ordnungsgemäß dokumentiert werden, sofern dies die zuständige Behörde vorschreibt.

Legende der Kategorien

A – Sicherheitskritisch – Nichtbeachtung kann zu Verlust der Flugsicherheit, Verletzung oder Tod führen
 B – Wichtig – Nichtbeachtung kann zu verminderter Sicherheit, Personen- und/oder anderen Schäden führen
 C - Vorteilhaft – verbessert Betriebsverhalten, Zuverlässigkeit und/oder die Wartbarkeit

Chief Certification Officer	Chief Technical Officer
	
Gerald Speich	04 / 10 / 2022

Contact & Info: airworthiness@auto-gyro.com www.auto-gyro.com	AutoGyro GmbH Dornierstr. 14 31137 Hildesheim
--	--

Grund und Überblick über das Service Bulletin (Ursache des Problems, falls bekannt)

Durch das fehlerhafte Nutzen der Lüftungsöffnungen beim Öffnen und Schließen der Türen kann es im Bereich der vorderen unteren Schraube der Befestigung des Schiebefensters zu Rissen kommen.

Um diese Risse an den Türen des Cavalon zu vermeiden wurde eine Verstärkung entwickelt, die die Belastung gleichmäßig verteilt und die kritischen Bereiche unterstützt.

Dieses Service Bulletin stellt die Anleitung dar, die Verstärkung fachgerecht zu installieren.

Arbeitsaufwand

Der Einbau der Verstärkungen sollte maximal 0,2h in Anspruch nehmen.

Einhaltung der Vorschriften

Mit diesem SB sind keine Anforderungen hinsichtlich der Vorschriften verbunden.

Kundenunterstützung

Kann bei Fragen kontaktiert werden.

Benötigte Werkzeug

Standard- Werkzeuge

Auswirkungen auf Gewicht und Balance

Keine

Betroffene Handbücher

Keine

Bisherige Modifikationen, die dieses SB beeinflussen

Keine

Arbeitsanweisungen (zur Durchführung dieses SB erforderliche Maßnahmen):**Vorgehensweise**

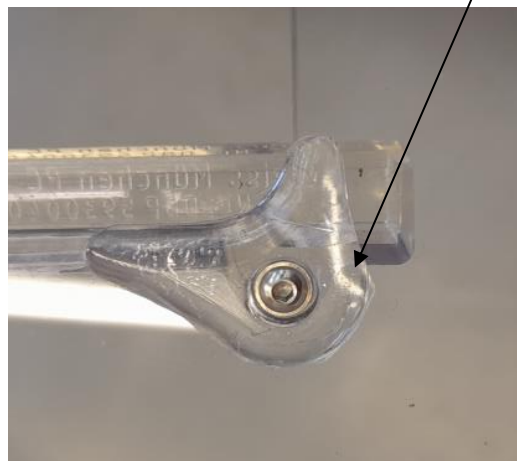
- Untere vordere Schraube entfernen
- Reinigen der Fensterfläche im Bereich mit Aktiv-Scheibenreiniger (PN 30494)



Anbringen der Verstärkung:

- Reinigen der Oberfläche der Verstärkung mit Loctite 7063 Super Clean (PN 35915)
- Anbringen des doppelseitigen Klebebandes
- Ausrichten der Verstärkung mittels der Bohrungen in Verstärkung und Scheibe
- Schraube wieder installieren

Schraube nur handfest anziehen!



Jede Änderung der Lebensdauer muss in den Luftfahrzeugunterlagen entsprechend den Anforderungen des Betriebslandes vermerkt werden.

Nicht zutreffend

Materialinformationen (Teile, die zur Umsetzung dieses Service Bulletins hergestellt werden müssen):

Nicht zutreffend

Liste der Komponenten (mit käuflich erwerbbaaren Teilenummern)

PN 48669, Verstärkungskit für beide Türen
PN 30494, Aktiv-Scheibenreiniger
PN 35915, Loctite Super Clean

Austauschbarkeit

Nicht anwendbar

Teiledisposition

- a) Entsorgungsvorschriften - keine
- b) Umweltgefahren von Teilen, die gefährliche Stoffe enthalten – keine
- c) Schrottanforderungen (z.B. Verschrottung von Gegenständen über die Verwendung hinaus)
– Nicht anwendbar