

Titel:		
AG-SB-2022-09-B-DE	Datum des Inkrafttretens: 07.10.2022	Kategorie:
Gültigkeit		A – Sicherheitskritisch B – Empfohlen C – Optional
Betroffene Fluggeräte: Alle Cavalon und Calidus mit einem Rotorkopf III	Betroffene Werknummern: Alle Cavalon und Calidus Modelle mit einem Rotorkopf III	
Auf das angegebene oder nachfolgende Problem wird im Wartungshandbuch Aircraft Maintenance Manual (AMM) in letztgültiger Ausgabe verwiesen.		Siehe AutoGyro Webseite
Dieses Formular ist eine Reaktion von AutoGyro auf ein bei Wartungsarbeiten gefundenes Problem, welches eine Eingrenzung oder Korrektur erfordert, bzw. Eine Service-Information über Flugzeugmodifikationen. Unterstützung erhalten Sie bei AutoGyro unter airworthiness@auto-gyro.com .		

Dokumentationspflicht (Durchführung des Service Bulletins)

Die Durchführung dieser Herstellerinformation (Service Bulletin), oder die Entscheidung seiner Ablehnung, muss ordnungsgemäß dokumentiert werden, sofern dies die zuständige Behörde vorschreibt.

Legende der Kategorien

A – Sicherheitskritisch – Nichtbeachtung kann zu Verlust der Flugsicherheit, Verletzung oder Tod führen
 B – Wichtig – Nichtbeachtung kann zu verminderter Sicherheit, Personen- und/oder anderen Schäden führen
 C - Vorteilhaft – verbessert Betriebsverhalten, Zuverlässigkeit und/oder die Wartbarkeit

Chief Certification Officer	Chief Technical Officer

Contact & Info: airworthiness@auto-gyro.com www.auto-gyro.com	AutoGyro GmbH Dornierstr. 14 31137 Hildesheim
--	--

Grund und Überblick über das Service Bulletin (Ursache des Problems, falls bekannt)

Dieses Service Bulletin dient mehreren Zwecken:

1. Darauf hinzuweisen, dass Vorflugkontrollen sowie Service-Inspektionen der Schweißnähte, die Grundplatte und Rollanlenkung verbinden, gründlich durchzuführen sind.
2. Um Piloten darauf hinzuweisen, dass es für die Rollanlenkung am Rotorkopf III eine verbesserte Version gibt.

Grund: an einigen wenigen Rotorköpfen III der ersten Version wurden Anrisse der Schweißnähte gefunden. Die Inspektion dieses Bereiches ist Teil der Vorflugkontrolle und der Bereich selbst ist einfach zugänglich und prüfbar.

In diesem Service Bulletin wird das Inspektionsverfahren wiederholt, das für alle AutoGyro Cavalon und Calidus Rotorkopfbaugruppen gilt.

Diese Revision beinhaltet zusätzliche Informationen hinsichtlich der Bauteilkosten sowie eine Änderung der veranschlagten Arbeitszeit.

Arbeitsaufwand

Für die Kontrolle gibt es keinen zusätzlichen Arbeitsaufwand, da diese Inspektion Bestandteil der Vorflugkontrolle und der regelmäßigen Wartungen ist.
Sollte ein Wechsel des Bauteils notwendig sein, beträgt der Zeitaufwand ungefähr 1,0 h.

Einhaltung der Vorschriften

Diese Inspektion sollte mit der nächsten Vorflugkontrolle durchgeführt werden.

Kundenunterstützung

Kann bei Fragen kontaktiert werden.

Die Kosten des Ersatzteils werden von AutoGyro übernommen sofern das alte Teil an AutoGyro zurück gesendet wird.

Bei Bestellungen des Ersatzteils ist die Referenz AG-SB-2022-09-B sowie die Seriennummer des Luftfahrzeuges sowie des Motors anzugeben.

Benötigte Werkzeug

Standard- Werkzeuge

Auswirkungen auf Gewicht und Balance

Keine

Betroffene Handbücher

POH und AMM sind nicht betroffen.

Bisherige Modifikationen, die dieses SB beeinflussen

Keine

Arbeitsanweisungen (zur Durchführung dieses SB erforderliche Maßnahmen):

Alle Arbeiten sind nach den aktuellsten Versionen der modellrelevanten AMMs durchzuführen.

Aufgabe:

Die Vorflugkontrolle erfordert eine Kontrolle des Rotorkopfes. Piloten und Betreiber werden hiermit daran erinnert, dass diese Rotorkopfkontrolle auch eine Inspektion der Schweißnähte beinhaltet, die die Seitenplatte und den Hebel der Rollanlenkung verbinden, wie auf dem untenstehenden Bild zu sehen. Der Bereich ist visuell leicht prüfbar.

Sollte ein Riss gefunden werden, so muss das betroffene Bauteil getauscht werden.

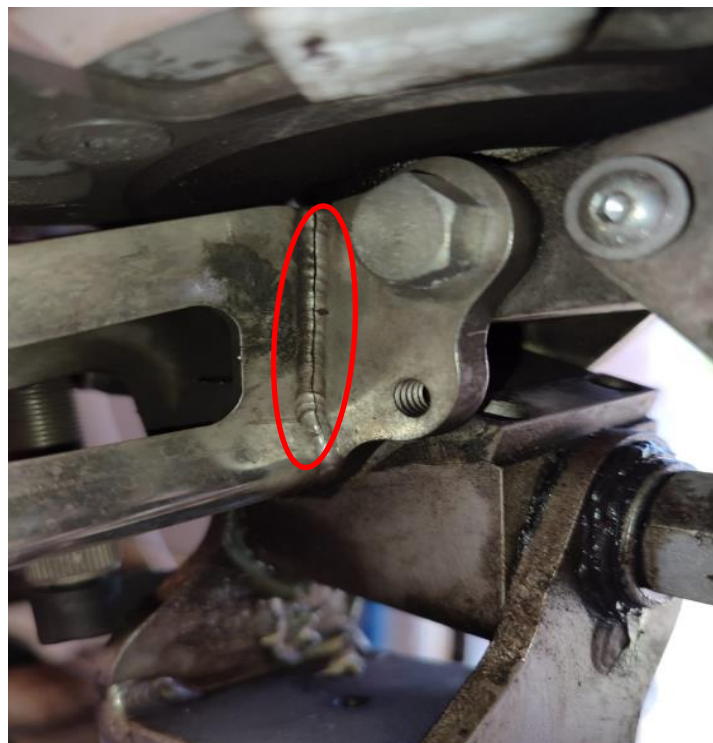
Rotorkopf III

Der eingekreiste Bereich ist die zu inspizierende Rotorkopfbrücke.



Rotorkopfbrücke Rollanlenkung,
geschweißt, PN 43689
Sowohl die Innen- als auch die
Außenseite des Brackets
müssen geprüft werden.

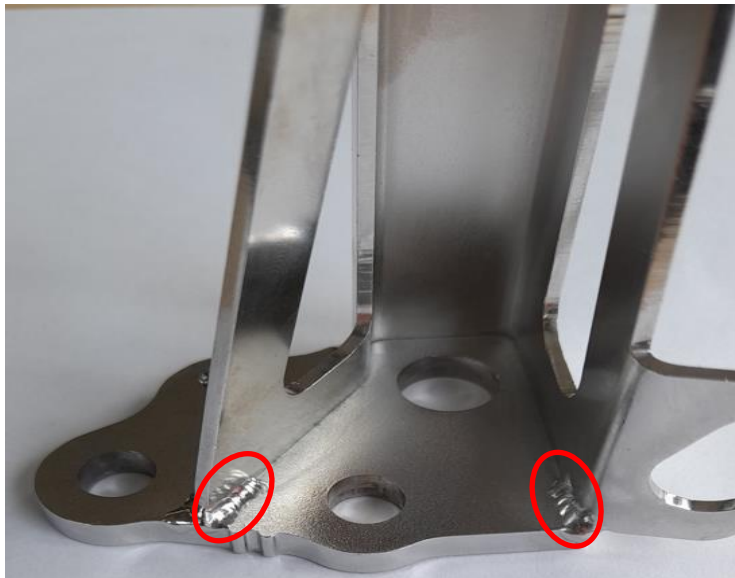
Äußere Schweißnaht mit Anriss:
Bei einer Vorflugkontrolle erkennbar



Information:

Es gibt zwei Generationen der Rotorkopf III Rollanlenkung. Die zweite Generation ist zusätzlich im oberen Bereich der inneren Nähte geschweißt (siehe Foto) und wurde 2019 eingeführt. Für diese Generation an Bauteilen gab es bislang keine Probleme.

Beachte: Die Bauteile sind mit einem Größenstempel versehen (21,5 and 22,5). Bei einem Austausch muss darauf geachtet werden, die korrekte Größe zu verbauen.



Jede Änderung der Lebensdauer muss in den Luftfahrzeugunterlagen entsprechend den Anforderungen des Betriebslandes vermerkt werden.

Nicht zutreffend

Materialinformationen (Teile, die zur Umsetzung dieses Service Bulletins hergestellt werden müssen):

Nicht zutreffend

Liste der Komponenten (mit käuflich erwerbbaaren Teilenummern)

45966, Rotorkopfbrücke Rollanlenkung, 22,5, geschweißt (Cavalon)
43689, Rotorkopfbrücke Rollanlenkung, 21,5, geschweißt (Calidus)

Austauschbarkeit

Nicht anwendbar

Teiledisposition

- a) Entsorgungsvorschriften - keine
- b) Umweltgefahren von Teilen, die gefährliche Stoffe enthalten – keine
- c) Schrottanforderungen (z.B. Verschrottung von Gegenständen über die Verwendung hinaus)
– Nicht anwendbar