

Kundeninformation 02/2012

Kontrolle / Austausch Bugradgummi

VORGESCHRIEBEN

Wiederkehrende Symbole:

❖	Warnung:	Warnhinweise und Maßnahmen, deren Nichtbeachtung zu Verletzung oder Tod für den Betreiber oder andere, Dritte führen können
○	Achtung:	Besondere Hinweise und Vorsichtsmaßnahmen, deren Nichtbeachtung zu Beschädigungen des Tragschraubers und zum Gewährleistungsausschluss führen können
➤	Hinweis:	Besondere Hinweise zur Verbesserung der Handhabung

1. Planungsangaben

1.1	Betreff	- Tragschrauber Calidus - Werk-Nr. C00149 bis C00235 - oder Tragschrauber Calidus, an denen bis einschl. August 2012 das Dämpfungsgummi ausgetauscht worden ist
1.2	Anlass	Bei Betrieb auf stark unebenem Untergrund und hoher Bugradlast kann das Dämpfungsgummi über das Bugfahrwerk rutschen, wodurch das Bugfahrwerk nicht mehr in seinen Lagersitzen gehalten wird. Dies führt zu einem Verlust der Seilspannung der Bugrad-Steuerseile, wodurch die Bugradsteuerung beeinträchtigt wird.
1.3	Gegenstand	Inspektion des Konfigurationsstandes 'Bugrad Dämpfungsgummi' und ggf. Austausch gegen verbesserte Komponente.
1.4	Fristen	Vor dem nächsten Flug
	❖ Warnung:	Sicherheitsrelevantes Bauteil
1.5	Genehmigung	Der Inhalt dieses Dokuments ist von AutoGyro zugelassen
1.6	Arbeitszeit	- Kontrolle: 0.1 h - Durchführung: 2 h
1.7	Gewichte und Momente	Keine Änderung
1.8	Elektrische Belastung	Keine Änderung
1.9	Querverweise	Ersatzteilkatalog www.auto-gyro.com
1.10	Betroffene Dokumentationen	Keine Angabe
1.11	Austauschbarkeit der Teile	Alle Altteile sind nicht mehr verwendbar und müssen als solche gekennzeichnet und/oder entsorgt werden.

Kundeninformation 02/2012

2. Materialinformationen

2.1	Material Preis und Verfügbarkeit	Das jeweilige spezifische Ersatzteil ist auf Anfrage bei der Fa. AutoGyro GmbH erhältlich.
2.2	Teileumfang pro Tragschrauber	Sollte während des Zerlegevorgangs/Zusammenbaus das Entfernen einer Sicherheitseinrichtung (z.B. Drahtsicherung/selbstsichernde Schraube/etc.) notwendig sein, so ist diese immer durch eine neue zu ersetzen.
2.3	Teileumfang pro Ersatzteil	Bugradgummi mit vulkanisierten Metall-Endscheiben: C.FA16.16 (Calidus)
2.4	Nacharbeitsteile	Keine
2.5	Spezialwerkzeuge Schmier-/ Kleb-/ Dichtmittel	S.VB6007 (Lagermeister WHS 2002 Fett) S.VB6011 (Loctite 243 blau)

3. Arbeitsanweisung / Durchführung

3.1	Feststellung der Notwendigkeit	Konfigurationszustand Bugradgummi feststellen. Sollte ein Bugradgummi mit vulkanisierten Metall-Endscheiben (siehe Bild 1) verbaut sein, so ist die Durchführung als ‚Nicht Notwendig‘ zu protokollieren und sonst nichts weiter zu unternehmen. Andernfalls ist das Bugradgummi auszutauschen wie in der nachfolgenden Arbeitsanweisung beschrieben.
3.2	Arbeitsanweisung	Diese Arbeitsanweisung kann vom Halter selbst, einer fachkundigen Person die vom Halter beauftragt wurde oder durch die Firma AutoGyro GmbH durchgeführt werden. Illustrationen siehe Bild 2 und 3. <ol style="list-style-type: none"> 1. Tragschrauber durch unterbauen vorne anheben und sichern 2. Schraube (1) lösen und zusammen mit Scheibe (2) entfernen 3. Anlenkhebel Bugrad (3) von Vierkant abziehen. ACHTUNG: Dabei Bugfahrwerk festhalten und nicht herausfallen lassen. 4. Bugfahrwerk vorsichtig herausziehen (Buchsen (5) und (7) verbleiben i Rumpf) 5. Bugradgummi (8) entfernen und neuen einbauen 6. Lagersitze mit WHS 2002 fetten (dabei keinesfalls Fett an das Gewinde bringen) und Bugfahrwerk wieder einbauen. Unbedingt richtige Einbauposition beachten, d.h. die Bugradgabel muss nach vorne abgewinkelt sein. 7. Anlenkhebel (3) und Scheibe (2) ansetzen 8. Gewinde der Schraube (1) mit Loctite 243 blau benetzen und einsetzen 9. Schraube (1) mit 40 Nm festziehen 10. Tragschrauber wieder auf Bugrad stellen und Funktionskontrolle Bugrad-Steuerung durchführen
3.3	Probelauf	-
3.4	Zusammenfassung	Die Arbeitsanweisung (Kap. 3) ist entsprechend der Fristen (Kap 1.4) durchzuführen und die Durchführung zu protokollieren.

4. Fotos



Bild 1: Bugradgummi mit vulkanisierten Metall-Endscheiben altes Bugradgummi (zu ersetzen)

Gyrofliegen...
die neue Dimension!

AutoGyro GmbH
Dornierstraße 6-8
31137 Hildesheim
Geschäftsführer
Othmar Birkner
Michael W. Schuler

Phone: +49 (0) 51 21 / 8 80 56 -00
Fax: +49 (0) 51 21 / 8 80 56 -19
E-Mail: info@auto-gyro.com
Web: www.auto-gyro.com

Sparkasse Hannover | Konto-Nr.: 900 300 310
IBAN: DE 73 250 501 800 900 300 310
BLZ: 250 501 80 | BIC: SPKHDE2HXXX
Deutsche Bank AG Hannover | Kto Nr: 606022200
IBAN: DE16 2507 0070 0606 0222 00
BLZ: 250 700 70 | BIC: DEUTDE2HXXX
Ust.-ID: DE255 980 998 | St.-Nr.: 30/215/31816
Amtsgericht Hildesheim: HRB 200849

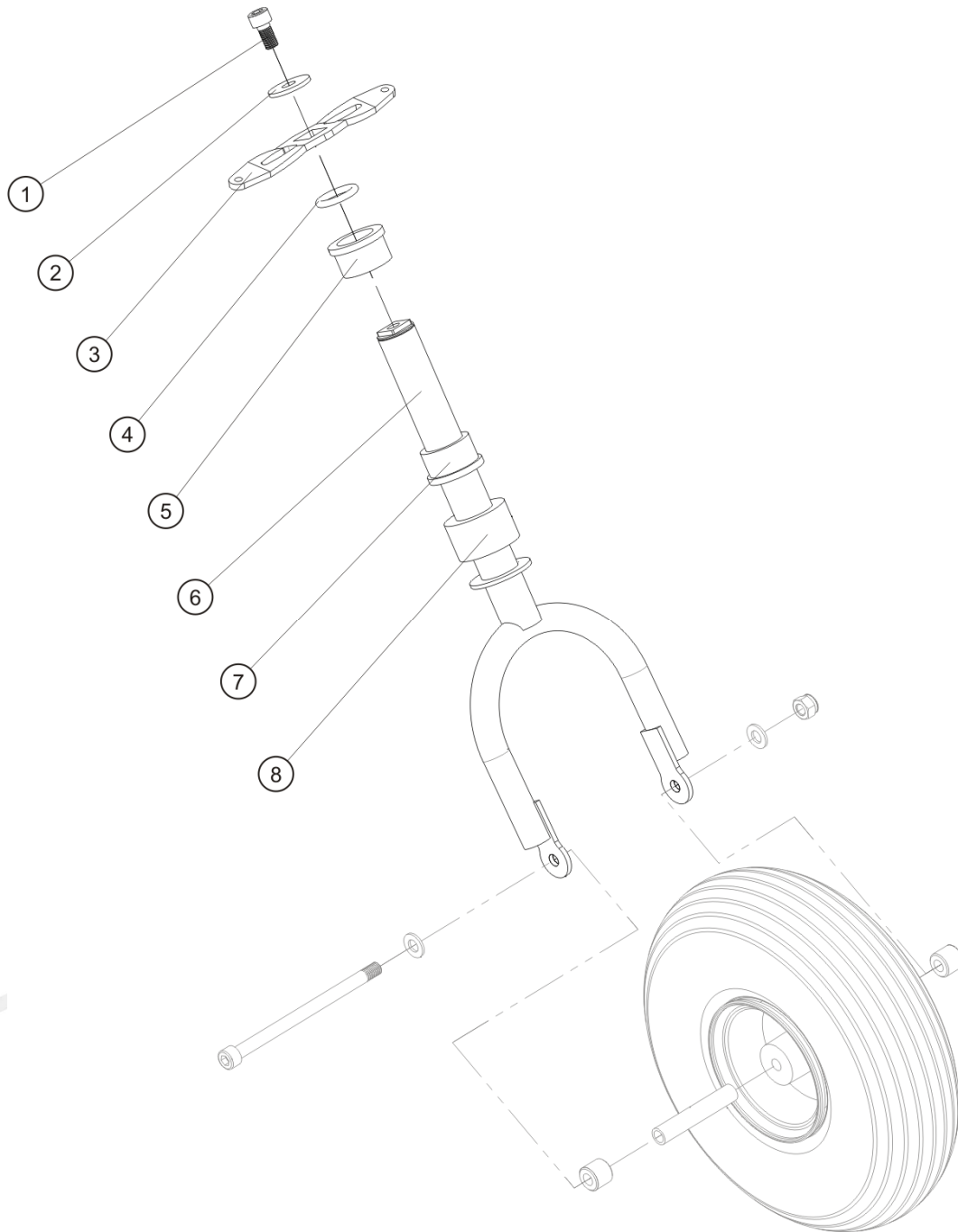


Bild 2: Einbausituation Calidus

Gyrofliegen...
die neue Dimension!

AutoGyro GmbH
Dornierstraße 6-8
31137 Hildesheim
Geschäftsführer
Otmar Birkner
Michael W. Schuler

Phone: +49 (0) 51 21 / 8 80 56 -00
Fax: +49 (0) 51 21 / 8 80 56 -19
E-Mail: info@auto-gyro.com
Web: www.auto-gyro.com

Sparkasse Hannover | Konto-Nr.: 900 300 310
IBAN: DE 73 250 501 800 900 300 310
BLZ: 250 501 80 | BIC: SPKHDE2HXXX
Deutsche Bank AG Hannover | Kto Nr: 606022200
IBAN: DE16 2507 0070 0606 0222 00
BLZ: 250 700 70 | BIC: DEUTDE2HXXX
Ust.-ID: DE255 980 998 | St.-Nr.: 30/215/31816
Amtsgericht Hildesheim: HRB 200849